



Wild About Gardens

#WildAboutGardens



wildaboutgardens.org.uk



Bod yn arwr pryfed hofran!

Sut i helpu'r pryfed peillio gwerthfawr yma



The
Wildlife
Trusts



RHS

Pryfed peillio mewn perygl

Mae pryfed hofran yn bleser i'w gwyllo wrth iddyn nhw igam-ogamu rhwng blodau, torheulo ar ddail neu hofran mewn pelydrau o olau'r haul. Maen nhw hefyd yn bryfed peillio gwych ac yn rhan hanfodol o'n hecosystem ni. Er hynny, fel pryfed peillio eraill, maen nhw mewn trafferth.

Rydyn ni'n gwybod bod pryfed hofran yn ymweld ag o leiaf 52% o gnydau bwyd byd-eang.

Yn ôl arolwg gwyddoniaeth y dinesydd Bugs Matter, sy'n cael ei arwain gan Ymddiriedolaeth Natur Caint a Buglife, mae nifer y samplau o bryfed sy'n hedfan ar blatiau rhif cerbydau wedi gostwng 78% ers 2004. Mae adroddiad gan Lywodraeth y DU yn adleisio'r golled hon, gan nodi bod dosbarthiad pryfed hofran wedi gweld gostyngiad o 44% rhwng 1980 a 2022.

Mae pryfed hofran yn ymweld â blodau yn rheolaidd i gael pail a neithdar. Hebddyn nhw a phryfed peillio eraill, byddai bioamrywiaeth yn lleihau, byddai ein cnydau bwyd a'n blodau gwyllt ni mewn perygl a byddai ein gerddi ni'n llai cynhyrchiol. Byddai gennym lai o aeron, hadau a ffrwythau fel afalau a mefus.

Yn cael eu tanwerthfawrogi yn aml fel pryfed peillio, mae pryfed hofran yn helpu i gynnal gardd iach. Mae larfâu rhai rhywogaethau'n bwydo ar bryfed gleision, ac mae eraill yn falurysorion, sy'n golygu eu bod yn dadelfennu deunydd gwastraff organig. Dwy swydd bwysig iawn.

Mae'n rhaid i ni helpu ein pryfed hofran!

Pryf gormes pigfain © Janet Packham
Llun y clawr: Pryf hofran pâl-droediwr © Rod Williams /Naturepl.com

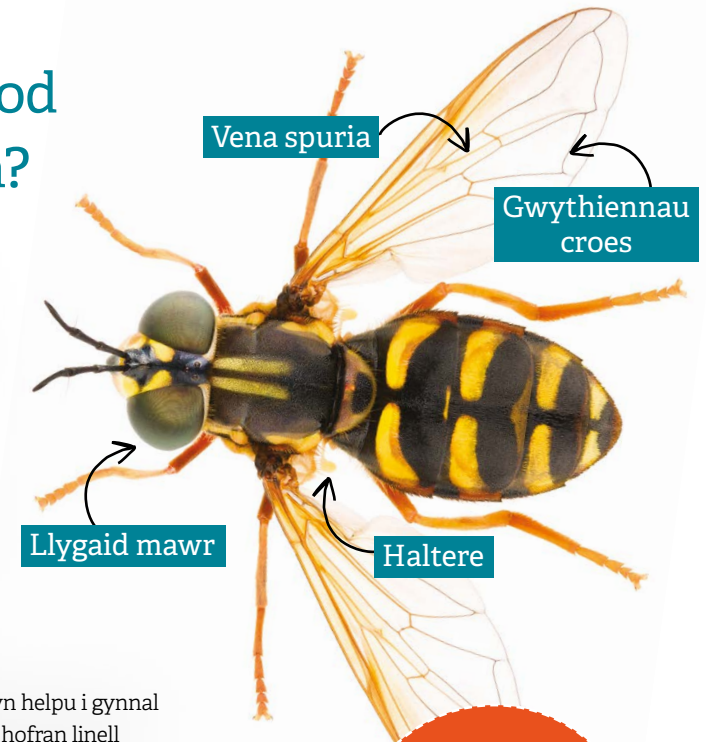
Beth yw pryf hofran?

Mae pryfed hofran yn perthyn i gasgliad o bryfed o'r enw 'Diptera', neu fel maen nhw'n cael eu hadnabod, gwir bryfed. Un pâr o adenydd sydd gan wir bryfed, tra bo gan y rhan fwyaf o bryfed hedfan eraill, fel gwenyn a glöynnod byw, ddau bâr. Mae gan wir bryfed ddau strwythur synhwyraidd bach siâp drymffon o'r enw halteres yn lle ail bâr o adenydd. Mae'r rhain yn gweithredu fel geirosopau, gan helpu pryfed i farnu eu symudiadau a symud yn yr awyr yn fedrus.

Sut i adnabod pryf hofran?

Felly sut mae dweud y gwahaniaeth rhwng pryfed hofran a gwir bryfed eraill? Mae llawer o bryfed hofran yn ddu a melyn, gyda chorff hirgrwn eithaf llydan. Ond gallant fod yn hir ac yn denau hefyd, yn dywyll, yn sgleiniog neu'n flewog hyd yn oed. I fod yn sicr, fe allwch chi astudio'r adenydd.

Mae llinellau tywyll o'r enw gwythiennau'n croesi adenydd pryfed. Mae'r rhain yn helpu i gynnal siâp yr adain. Mae gan bryfed hofran linell ychwanegol, o'r enw 'vena spuria'. Nid yw'n hawdd ei gweld bob amser, ond dyma un o'r nodweddion gorau i ddangos eich bod yn edrych ar bryf hofran. Arwydd da arall yw presenoldeb dwy wythien yn rhedeg ar draws yr adain, ger y blaen.



Mae tua 6,000 o rywogaethau o bryfed hofran yn y byd, gyda mwy na 280 wedi'u cofnodi yn y DU.

Variable spearhorn © Shutterstock

Cylch bywyd y pryf hofran

Mae gan bryfed hofran gylch bywyd pedwar cam, fel glöyn byw neu wyfyn: wŷ, larfa, chwiler, oedolyn.

1 Wŷ

Mae wyau pryfed hofran yn edrych yn debyg i ronyn bach o reis yn aml. Mae posib eu dodwy yn unigol neu mewn clystyrau ac fel rheol maen nhw'n deor ar ôl ychydig ddyddiau yn unig. Mae ble maer wyau'n cael eu dodwy'n dibynnu ar beth mae larfa'r pryf hofran yn bwydo arno. Mae rhai'n bwydo ar blanhigion, felly maer wyau'n cael eu dodwy ar eu hoff rywogaethau o blanhigion. Mae wyau pryfed hofran sy'n bwyta pryfed gleision yn cael eu dodwy fel rheol ger poblogaethau o bryfed gleision.



2 Larfa

Mae larfâu pryfed hofran yn debyg i gynrhon fel rheol, heb goesau na phen amlwg. Eu nodwedd amlycaf yw un tiwb anadlu yng nghefn y corff - mae gan larfâu pryfed eraill ddau diwb fel rheol.

Mae tua 40% o bryfed hofran y DU yn ysglyfaethwyr pryfed gleision a phryfed eraill, gan gynnwys chwilod dail. Maen nhw'n chwilio am ysglyfaeth drwy ddefnyddio signalau cyffwrdd a chemegol. Pan maen nhw'n dod o hyd i darged, maen nhw'n ei

drywanu gyda bachau ceg ac yn sugno cynnwys y corff. Mae gan larfâu ysglyfaethus batrymau cuddliw yn aml i'w cadw nhw rhag bod yn ysglyfaeth eu hunain. Mae marciau larfa meligrama smotiau trionglog yn gwneud iddyn nhw edrych fel baw adar!

Mae ambell larfa'n bwydo ar ffyngau a phlanhigion, fel duyn mwyaf y gwanwyn, sy'n twnelu drwy goesynnau ysgall. Mae rhai hyd yn oed yn byw mewn nythod gwenyn meirch neu forgrug, yn bwyta sborion neu'n bwyta larfâu'r gwesteigr. Mae larfâu meicrodon yn

edrych fel gwllthod ac yn cropian i nythod morgrug, lle maen nhw'n bwydo ar forgrug ifanc. Maen nhw'n cynhyrchu cemegau i'w helpu i guddio rhag y morgrug ac mae ganddyn nhw hefyd gorff caled i'w gwarchod nhw rhag brathiadau a phigiadau.

Er hynny, mae'r rhan fwyaf o larfâu pryfed hofran yn bwydo ar ddeunydd marw neu ddeunydd sy'n pydru. Mae posib dod o hyd iddyn nhw'n byw mewn pren sy'n pydru, compost, pyllau neu unrhyw le ble mae llystyfiant gwlyb sy'n pydru yn cronni. Gall y rhai sy'n byw mewn dŵr fod â thiwb anadlu hirach na'u corff ac maen nhw'n ei ddefnyddio fel snorcel. Maen nhw'n cael eu hadnabod yn aml fel 'cynrhon cynffon lygoden'. Mae'r sborionwyr yma'n chwarae rhan bwysig wrth ddadelfennu gwastraff gardd.



Fe all un larfa pryf hofran marmalêd fwyta cannoedd o bryfed gleision wrth ddatblygu!

Nid dim ond larfâu pryfed hofran sy'n bwyta pryfed gleision. Mae larfâu'r adain siderog a buchod cwta'n bwydo arny'n nhw hefyd.

3 Chwiler


Pan fydd larfâu wedi tyfu'n llawn, maen nhw'n trawsnewid yn anhygoel i fod yn oedolion sy'n hedfan. Mae'r chwiler ei hun wedi'i guddio o'r golwg wrth iddo ffurfio o fewn croen y larfa, sy'n ei gysgodi fel crysalis glöyn byw. Mae'r croen cysgodol yma'n cael ei alw'n pwpariwm. Mae'n siâp gellygen yn aml, gyda'r lliw yn amrywio o wynfrown i wyrdd neu oren. Unwaith y bydd y trawsnewid wedi'i gwblhau, mae'r oedolyn yn dod i'r golwg.




Oeddech chi'n gwybod?

4 Oedolyn

Mae pryfed hofran llawn dwf i'w cael mewn amrywiaeth o siapiau a meintiau. Er bod llawer yn debyg i wenyn a gwenyn meirch gyda'u patrymau du a melyn, mae eraill yn gallu bod yn ddu i gyd, gyda marciau gwyn, neu sglein fetelaidd hyd yn oed.

 Mae posib dod o hyd i ychydig o bryfed hofran gwydn yn ystod y gaeaf hyd yn oed, ond o fis Mawrth ymlaen mae pethau'n dechrau newid, pan fydd blodau'n gorchuddio'r coed. Erbyn misoedd Mai a Mehefin, mae mwy na 200 o rywogaethau i'w gweld ledled y DU.

 Gall chwilio am bryfed hofran fod mor syml â gwyllo'r blodau mewn gardd neu barc lleol. Dim ond darnau ceg byr sydd gan y mwyafrif, sy'n codi neithdar fel sbwng, felly mae'n well ganddyn nhw flodau agored. Ar ddiwrnod cynnes, fe welwch chi amrywiaeth eang yn fuan iawn yn ymweld am fyrbryd. Mae hefyd yn werth chwilio am ddarnau o olau haul ar foncyffion coed neu ddail, lle mae pryfed hofran yn hoff o dorheulo.

Gall lliw rhai pryfed hofran amrywio yn dibynnu ar y tymheredd pan mae'r chwilerod yn datblygu. Mae amodau oerach yn cynhyrchu oedolion tywyllach.

Weithiau bydd larfau pryfed hofran ysglyfaethus yn troi at ganibaliaeth, gan fwyta wyau a larfau llai eu rhywogaeth eu hunain.

Mae'r pryf hofran batman wedi cael ei enw am y marc tywyll sydd ar ei thoracs, sy'n edrych yn hynod debyg yn aml i logo'r archarwr o'r un enw.

Gallwch ddweud beth yw rhyw y rhan fwyaf o bryfed hofran drwy edrych ar y llygaid. Os ydyn nhw'n cwrdd yng nghanol y pen, gwryw yw'r pryf. Os oes bwllch rhyngddynt, benyw yw hi. Mae rhai eithriadau, fel y pryf hofran pêl-droediwr - mae gan ddau ryw y rhywogaeth yma fwlch rhwng y llygaid.

Mae rhai pryfed hofran gwryw yn amddiffyn darn o olau'r haul, gan ei hawlio fel eu tiriogaeth. Mae cynn pluog brith gwryw yn hofran ar uchder y pen mewn pelydrau o olau'r haul, gan erlid gwrywod eraill ac aros am fenywod sy'n pasio.

Mae pryf hofran mwyaf y DU, dynwardwr cacwn meirch, tua 2 cm o hyd.

Mae llygaid mawr pryf hofran yn cynnwys miloedd o unedau hecsagonol unigol o'r enw omatidia. Mae pob omatidiwm fel llygad bach gyda'i lens ei hun.

Meistri ar ddynwared

Gwenyn neu bryf? Beth welwch chi?!

Mae pryfed hofran yn feistri ar ddynwared. Er nad yw pryfed hofran yn pigo, er mwyn atal ysglyfaethwyr, mae rhai rhywogaethau wedi esblygu i edrych yn debycach i'r creaduriaid hynny sy'n gallu pigo: gwenyn, gwenyn meirch a chacwn meirch. Mae eu streipiau melyn a du wedi'u cynllunio i fod yn arwydd o berygl, gan wneud i aderyn neu ysglyfaethwr arall feddwl ddwywaith cyn ceisio eu bwyta!

O flew mân cacynen i fahogani thoracs cacynen feirch, dafad mewn gwisg blaidd yw

pryf hofran, yn ffugio bod yn bryf peryclach. Y term am hyn yw dynwarediad Batesaidd. Mae rhai rhywogaethau'n gwneud hyn yn drawiadol, ond does dim rhaid i chi gael eich twyllo – edrychwch ar y llygaid a'r antena. Mae gan bryfed hofran lygaid mawr ac antena byr yn aml, ac mae gan wenyngwenyn meirch lygaid llai ac antena hirach.

Allwch chi ddweud y gwahaniaeth rhwng y pryfed hofran dynwared yma a'r rhywogaethau go iawn?

Cacynen gynffogoch



Gwenynen feirch Almaenaidd



Cacynen feirch Ewropeaidd



Dynwaredwr cacynen
(*Volucella bombylans*)

Dynwaredwr gwenynen feirch
(*Volucella inanis*)

Dynwaredwr cacynen feirch
(*Volucella zonaria*)

Mudo hudolus

Pan fydd adar yn mudo, mae'n siwrnai ddwy ffordd. Bydd gwennol yn hedfan o'r DU i Dde Affrica yn yr hydref ac yn dychwelyd y gwanwyn canlynol. Ond nid yw pryfed yn tueddu i fyw mor hir â hynny – i lawer o bryfed llawn dwf, mae'n fater o wythnosau.

Ac felly, siwrneiau cenhedlaeth yw siwrneiau mudo pryfed. Bydd oedolyn yn hedfan o gyfandir Ewrop i'r DU yn yr haf, lle mae'n dodwy wyau ac yn byw am weddill ei oes. Wedyn bydd ei epil yn tyfu i fod yn oedolyn ac yn gwneud ei siwrnai fudo ei hun, gan fynd tua'r de dros y môr.

Priffordd pryfed

Fe wnaeth astudiaeth a gyhoeddwyd yn 2024* gyfrif y pryfed mudol oedd yn teithio tua'r de drwy'r Pyrenees yn yr hydref. Fe wnaethon nhw gofnodi 17 miliwn o bryfed yn mynd tua'r de drwy un bwllch 30 metr o led bob blwyddyn. Roedd bron i 90% o'r rhywogaethau a gofnodwyd yn bryfed hedfan! Roedd llawer ohonyn nhw'n bryfed peillio neu'n ysglyfaethwyr pryfed gleision ac infertebrata eraill sy'n bwyta planhigion, felly mae'r symudiadau yma'n rhyngwladol bwysig.

Mudwyr cyffredin



Swrff maes mudol

Eupeodes corollae

Mae niferoedd y pryf hofran mudol yma'n cyrraedd uchafbwynt yng nghanol yr haf. Mae i'w weld yn aml yn ymweld â blodau gardd neu focsys ffenest trefol hyd yn oed. Mae ei larfau'n bwydo ar amrywiaeth eang o bryfed gleision.

Troellgynffon cyffredin

Sphaerophoria scripta

Mae'r pryf hofran hynod hir yma'n fudwr cyffredin o Ewrop. Mae ei larfau'n hela pryfed gleision ar blanhigion sy'n tyfu'n isel, gan gynnwys cnydau.



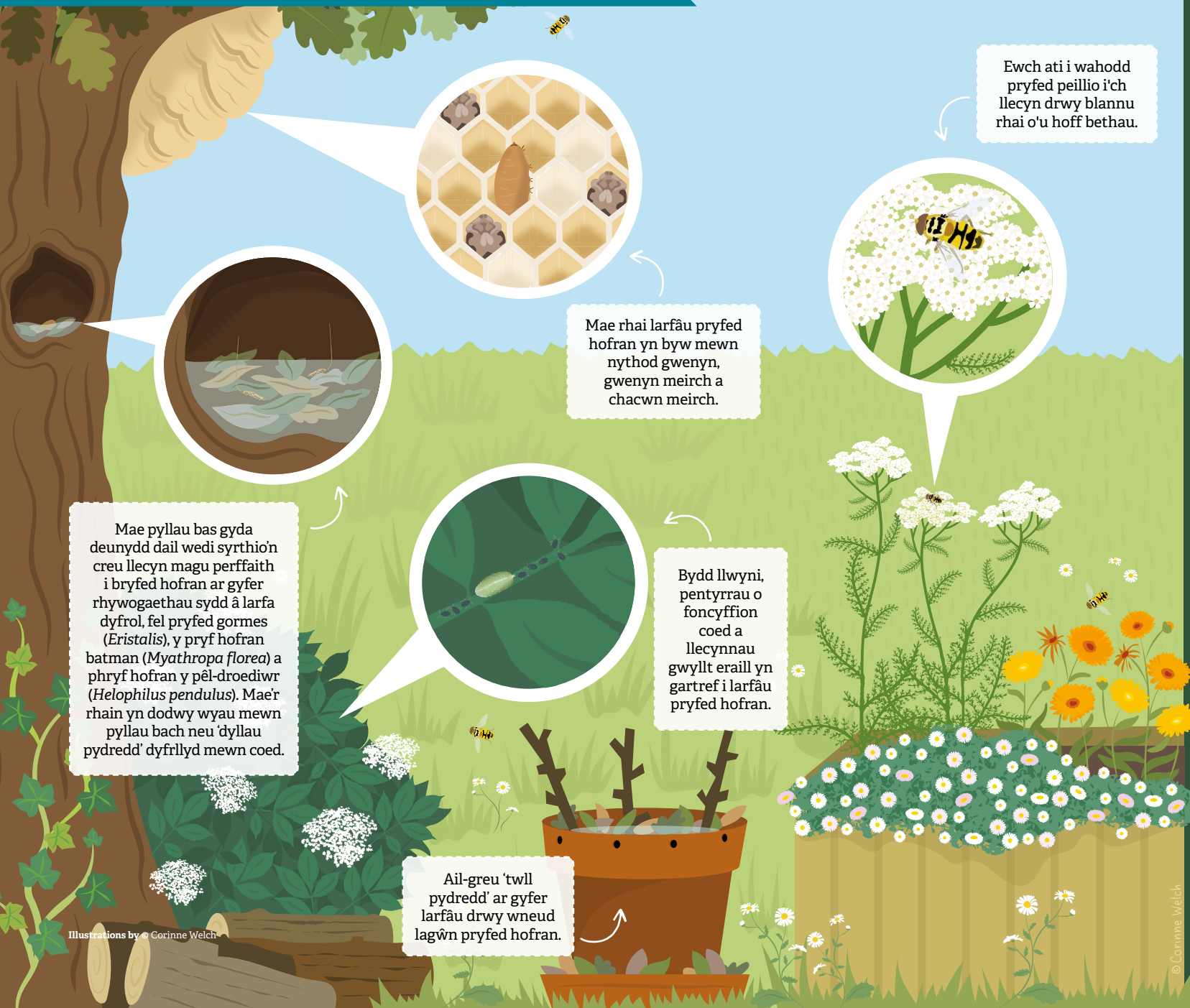
Pryf hofran marmalêd

Episyrphus balteatus

Pryf hofran mwyaf cyffredin Prydain, sy'n gallu mudo mewn niferoedd enfawr o gyfandir Ewrop. Mae'n gaeafu fel oedolyn felly mae'n posib ei weld ar unrhyw adeg o'r flwyddyn. Mae ei larfau'n bwydo ar amrywiaeth o bryfed gleision, gan gynnwys rhywogaethau sy'n achosi problemau i gnydau.

*Hawkes et al. 2024. The most remarkable migrants – systematic analysis of the Western European insect flyway at a Pyrenean mountain pass.

Pryfed hofran yn yr ardd



Ewch ati i wahodd pryfed peillio i'ch llecyn drwy blannu rhai o'u hoff bethau.

Mae rhai larfâu pryfed hofran yn byw mewn nythod gwenyn, gwenyn meirch a chacwn meirch.

Bydd llwyni, pentyrrau o foncyffion coed a llecynnau gwyllt eraill yn gartref i larfâu pryfed hofran.

Mae pyllau bas gyda deunydd dail wedi syrthio'n creu llecyn magu perffaith i bryfed hofran ar gyfer rhywogaethau sydd â larfa dyfrol, fel pryfed gormes (*Eristalis*), y pryf hofran batman (*Myathropa florea*) a phryf hofran y pêl-droediwr (*Helophilus pendulus*). Mae'r rhain yn dodwy wyau mewn pyllau bach neu 'dyllau pydredd' dyfrilyd mewn coed.

Ail-greu 'twill pydredd' ar gyfer larfâu drwy wneud lagwn pryfed hofran.

Plannu i bryfed peillio

Mae digonedd o ffyrdd y gallwch chi gefnogi pryfed hofran yn eich gofod awyr agored, os oes gennych chi focs ffenest, potiau ar falconi neu welyau i'w sbario. Dyma rai planhigion poblogaidd a fydd yn eu blodau bob tymor:

	GWANWYN	HAF	HYDREF
Cynfas biws	🌸		
Gwifwrnwydden y gors (<i>Viburnum opulus</i>)	🌸		
Gothryfail		🌸	
Amrhydlwyd		🌸	
Gold Lloegr*		🌸	
Ffenigl		🌸	
Llygad-llo mawr		🌸	
Moronen y maes		🌸	
Byddon chwerw		🌸	
Pabi'r maes		🌸	
Milddail		🌸	
Gold Ffrainc*		🌸	
Penrhudd pêr		🌸	
Mwyar duon / mieri		🌸	🌸
Pabi California*		🌸	🌸
Tegwch y bore (<i>Convolvulus tricolor</i>)		🌸	🌸
Grug		🌸	🌸
Echinacea purpurea*			🌸
Aster* (<i>Symphyotrichum</i>)			🌸
Eiddew			🌸

*Ffurfiâu blodyn sengl, nid dwbl

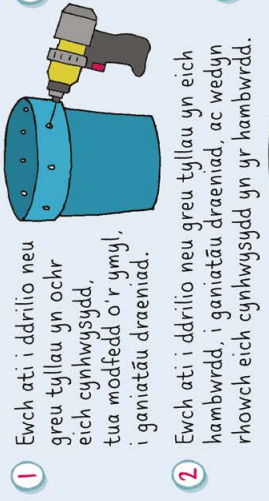
Creu lagŵn pryfed hofran



Bydd angen:

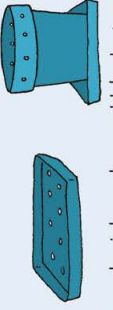
- Cynhwysydd (ceisiwch ailgylchu neu uwchgylichu rhywbeth)
 Heb unrhyw dyltau yn y gwaelod
- Hambwrdd sy'n ffitio'n hael o dan eich cynhwysydd
- Dril neu declyn tyllu
- Dail wedi sychu
- Ffyn
- Deumydd gardd organig arall
- Dŵr

Mae ychydig o ddŵr yn gallu bod o help mawr i bryfed hofran! Mae larfa sawl rhyogaeth yn bygu mewn pyllau llawn dail.

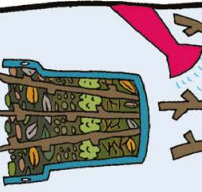
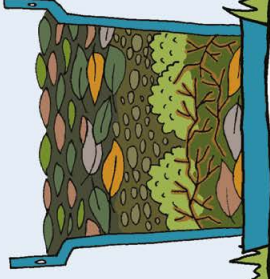


1 Ewch ati i ddrilio neu greu tyllau yn ochr eich cynhwysydd, tua modfedd o'r ymyl, i ganiatáu draeniad.

2 Ewch ati i ddrilio neu greu tyllau yn eich hambwrdd, i ganiatáu draeniad, ac wedyn rhwch eich cynhwysydd yn yr hambwrdd.



3 Llenwch eich cynhwysydd hyd at y tyllau draenio gyda dail a deumydd gardd organig, gan wasgu'r cynnwys wrth ddaal ati.



4 Ychwanegwch ychydig o ffyn wedi'u gwtio i lawr fel eu bod yn cyffwrdd â gwaelod y cynhwysydd ond yn dal i wthio allan uwchben y top.

5 Ychwanegwch ddŵr at y cynhwysydd, gan ei lenwi hyd at y tyllau draenio.

6 Ychwanegwch haen o sbwriel dail rhydd at dop y dŵr ac unrhyw le rhydd ar yr hambwrdd.

Llun: Corinne Welch @ Gyndeithos Frenhinol yr Ymddiriedolaethau Natur 2025

www.wildaboutgardens.org.uk

Creu pot plannu pryfed peillio



Bydd angen:

- Cynhwysydd gyda thyllau yn y gwaelod ar gyfer draeniad
- Compost heb fawn
- Can dyfrio neu bibell ddŵr
- Tomwellt (dewisol)
- Planhigion neu eginblanhigion (cofiwch gychwyn planhigion bregus ar sill ffenestr heulog neu mewn tŷ gwyrdd)

1 Rhwch eich pot plannu mewn llecyn heulog, cysgodol i sicrhau'r apêl orau bosibl i bryfed hofran.

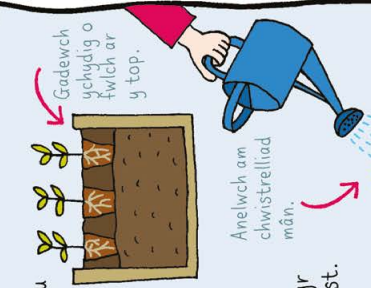
2 Rhwch gompost yn eich cynhwysydd. Os ydych chi'n plannu eginblanhigion neu blanhigion aeddfed, llenwch i tua 5cm o dan yr ymyl.

3 Tynnwch y planhigion o'u potiau methrin a'u gosod ar ben y compost, neu hau hadau yn unol â'r cyfarwyddiadau ar y pecyn hadau.

4 Llenwch y bylchau o amgylch eich planhigion gyda chompost, gan ei wasgu'n ysgafn.

5 Rhwch ddŵr yn araf ac yn drylwyr i socian y compost. Anelwch am chwistrellod mân.

6 Os ydych chi'n defnyddio planhigion, nid hadau, gorchuddiwrch y compost noeth gyda haen o domwellt. Mae'n cadw lleithder ac yn atal chwyn.



Dyma rai planhigion rydyn ni'n eu hawgrymu (dewiswch blanhigion gyda bloddyn agored, gan wneud yn siŵr eich bod chi'n gallu gweld y canol)

- | | | | | | | | |
|--------------|----------|---------------------------|--------|------------------------|-----------------|------------|---------------------------|
| | | | | | | | |
| Gold Lloegr* | Melyn Wŷ | Pabi California blynyadol | Cosmos | Phacelia tanacetifolia | Rudbeckia hirta | Ammi majus | Gwiberlys * Furfiau song! |

Llun: Corinne Welch @ Gyndeithos Frenhinol yr Ymddiriedolaethau Natur 2025

www.wildaboutgardens.org.uk

Anabod pryfed hofran



 <input type="checkbox"/> Pryf hofran marmaléd <i>Episyrphus balteatus</i>	 <input type="checkbox"/> Pryf hofran Batman <i>Myathropa florea</i>	 <input type="checkbox"/> Pryf gormes <i>Eristalis tenax</i>	 <input type="checkbox"/> Pryf hofran teigr <i>Helophilus pendulus</i>
 <input type="checkbox"/> Corn pluog brith <i>Volucella pellucens</i>	 <input type="checkbox"/> Pryf hofran coesdaw <i>Syritta pipiens</i>	 <input type="checkbox"/> Corn pluog cacynen feirch <i>Volucella zonaria</i>	 <input type="checkbox"/> Wynbydywyll hiraddain <i>Melanostoma scalare</i>
 <input type="checkbox"/> Pryf hofran marmaléd <i>Episyrphus balteatus</i>	 <input type="checkbox"/> Pryf hofran Batman <i>Myathropa florea</i>	 <input type="checkbox"/> Pryf gormes <i>Eristalis tenax</i>	 <input type="checkbox"/> Pryf hofran teigr <i>Helophilus pendulus</i>
 <input type="checkbox"/> Corn pluog brith <i>Volucella pellucens</i>	 <input type="checkbox"/> Pryf hofran coesdaw <i>Syritta pipiens</i>	 <input type="checkbox"/> Corn pluog cacynen feirch <i>Volucella zonaria</i>	 <input type="checkbox"/> Wynbydywyll hiraddain <i>Melanostoma scalare</i>

Llun: Corinne Welch @ Gymbdetkas Frenhinol yr Ymddiriedolaethau Natur 2025

www.wildaboutgardens.org.uk

Mae pryfed hofran yn gallu bod yn anodd eu hadnabod. Mae hwn yn ganllaw bras i rai rhywogaethau cyffredin.

Anabod larfa pryfed hofran



 <input type="checkbox"/> Cefn copor <i>Ferdinandea cuprea</i>	 <input type="checkbox"/> Corn pluog gwenynog <i>Volucella inanis</i>	 <input type="checkbox"/> Larfa adain siderog	 <input type="checkbox"/> Larfa buwch gota smotiau arennaidd	 <input type="checkbox"/> Larfa mosgito
 <input type="checkbox"/> Pryf gormes <i>Eristalis tenax</i>	 <input type="checkbox"/> Brychadain gwregysog melyn <i>Dasyrphus tricinctus</i>	 <input type="checkbox"/> Epistroff cynnar <i>Epistrophe eligans</i>	 <input type="checkbox"/> Pryf hofran marmaléd <i>Episyrphus balteatus</i>	 <input type="checkbox"/> Syrffws suo <i>Syrphus ribesii</i>
 <input type="checkbox"/> Cefn copor <i>Ferdinandea cuprea</i>	 <input type="checkbox"/> Corn pluog gwenynog <i>Volucella inanis</i>	 <input type="checkbox"/> Larfa adain siderog	 <input type="checkbox"/> Larfa buwch gota smotiau arennaidd	 <input type="checkbox"/> Larfa mosgito
 <input type="checkbox"/> Pryf gormes <i>Eristalis tenax</i>	 <input type="checkbox"/> Brychadain gwregysog melyn <i>Dasyrphus tricinctus</i>	 <input type="checkbox"/> Epistroff cynnar <i>Epistrophe eligans</i>	 <input type="checkbox"/> Pryf hofran marmaléd <i>Episyrphus balteatus</i>	 <input type="checkbox"/> Syrffws suo <i>Syrphus ribesii</i>

Llun: Corinne Welch @ Gymbdetkas Frenhinol yr Ymddiriedolaethau Natur 2025

Creaduriaid tebyg!

Mewn nythod gwenyn meirch: yn mynd i mewn i dai weithiau

Mewn sudd

Mewn dŵr

Ar goed a llwygi

Ar goed a llwygi

Ar lwuni a chnydau

Ar goed, llwygi a chnydau

www.wildaboutgardens.org.uk

Mae llawer o larfa yn anodd eu hadnabod!

Amdanom ni



wildaboutgardens.org.uk

Fe greodd yr Ymddiriedolaethau Natur ar RHS Wild About Gardens i ddatlu garddio er budd bywyd gwyllt ac i annog pobl i weithredu dros fyd natur. Dros y 50 mlynedd diwethaf, rydyn ni wedi gweld dirywiad mewn dwy ran o dair o rywogaethau planhigion ac anifeiliaid y DU. Mae llawer o'n hymwelwyr cyffredin ni ar ardd – gan gynnwys draenogod, adar y to a drudwy – dan fygythiad cynyddol, ond gyda'i gilydd gall gerddi wneud gwahaniaeth anhygoel. I gael gwybod mwy am arddio er budd bywyd gwyllt ac am fwy o adnoddau, ewch i'n gwefan ni. Hefyd fe allwch chi gofrestru ar gyfer ein cylchlythyr misol ni i dderbyn diweddariadau a syniadau ar gyfer popeth sy'n ymwneud â Wild About Gardens.





The Wildlife Trusts

Mae gan yr Ymddiriedolaethau Natur genhadaeth i adfer traean o dir a môr y DU ar gyfer byd natur erbyn 2030. Rydyn ni'n credu y dylai pawb, ym mhob man, gael mynediad at fyd natur ar plaser ar buddion i iechyd a ddaw yn sgil hynny. Dim ots ble rydych chi yn y DU, mae Ymddiriedolaeth Natur sy'n grymuso pobl i weithredu dros fyd natur a sefyll dros fywyd gwyllt a llefydd gwyllt yn eich ardal chi. Mae pob Ymddiriedolaeth Natur yn elusen annibynnol sydd wedi'i ffurfio wrth i bobl ddod at ei gilydd i wneud gwahaniaeth cadarnhaol i fywyd gwyllt, yr hinsawdd a chenedlaethau'r dyfodol. Gyda'n gilydd rydyn ni'n gofalu am 2,600 o warchodfeydd natur amrywiol a hardd. Fe allwch chi ein helpu ni i ddod â bywyd gwyllt helaeth yn ôl drwy ddod yn aelod o'ch Ymddiriedolaeth Natur heddiw.

Ebost: enquiry@wildlifetrusts.org


Gwefan: wildlifetrusts.org

 @The Wildlife Trusts

 @WildlifeTrusts

 /wildlifetrusts

 thewildlifetrusts

 @wildlifetrusts


Rhif Elusen Gofrestredig 207238


The Royal Horticultural Society


Am fwy na 210 o flynyddoedd, mae'r RHS wedi bod yn rym y tu ôl i arddio yn y DU. Ein nod ni yw cyfoethogi bywyd pawb drwy blanhigion, a gwneud y DU yn lle gwyrddach a harddach. Rydyn ni'n credu y dylai pawb ym mhob pentref, tref a dinas elwa o dyfu – er mwyn cael cymunedau cryfach, iachach a hapusach. Dim ond diolch i gefnogaeth hael ein hymwelwyr ni, ein haelodau, ein partneriaid, ein cyfranwyr a'n noddwyr mae ein gwaith ni ym myd addysg, gwyddoniaeth a chymunedau yn bosibl. Gyda'ch help chi gallwn ffrwyno pŵer garddwriaeth, un garddwr ar y tro.


Ebost: membership@rhs.org.uk


Gwefan: rhs.org.uk

 @Royal Horticultural Society

 /rhshome

 the_rhs

 @the_rhs

 @rhshome

Rhif Elusen Gofrestredig 222879/SC038262

**Ewch ati i addo helpu pryfed
hofran yn wildaboutgardens.org.uk**

Swrff maes mudol © Chris Lawrence

Lluniau gan Corinne Welch



FSC
www.fsc.org

MIX

Paper | Supporting
responsible forestry

FSC® C023480